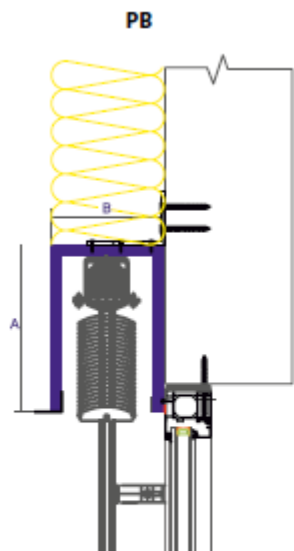
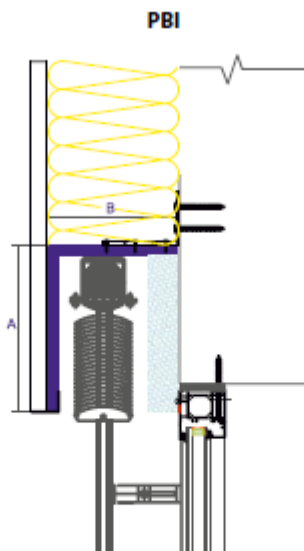


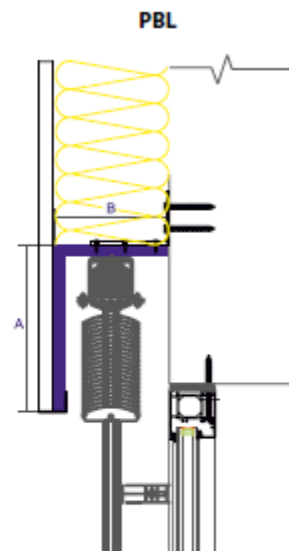
# UNTERPUTZ-PURENITKÄSTEN



Abgewinkelte Breite des Kastens
0 – 700 mm
701 – 820 mm
821 – 1000 mm
1001 – 1200 mm



Abgewinkelte Breite des Kastens
0 – 700 mm
701 – 820 mm
821 – 1000 mm
1001 – 1200 mm



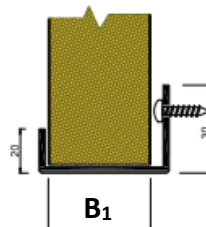
Abgewinkelte Breite des Kastens
0 – 430 mm
431 – 460 mm
461 – 540 mm
541 – 610 mm

## Verputzbare Unterputzleiste



Typ	Rozměry	
	H	J
20	20	3
25	25	8
30	30	13
35	35	18
40	40	23
45	45	28

## Montage-U-Profil



Typ	Rozměry
	B <sub>1</sub>
PB	15
PBI 30	30
PBI 40	40
PBI 50	50
PBI 60	60

## 1. AUSMESSUNG DER KÄSTEN

A – Außenhöhe der Vorderseite des Kastens

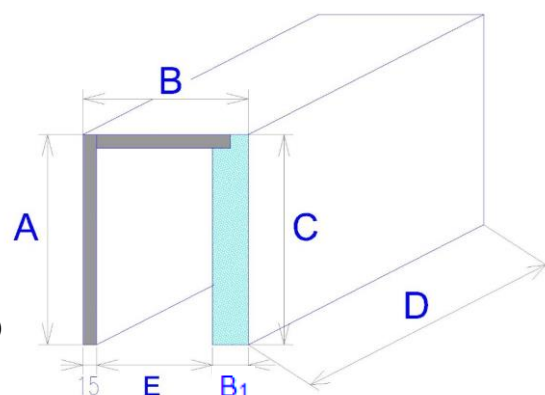
B – Außentiefe des Kastens  $B = 15 + E + B_1$

C – Außenhöhe der Hinterseite des Kastens (kann vom Wert A abweichen)

D – Außenbreite des Kastens (siehe Bild 2)

E – Innentiefe des Kastens (bei den meisten Jalousien-Typen beträgt sie 130 mm)

B<sub>1</sub> – Dicke der PIR Dämmung



## 2. MONTAGE

Die Montage darf nur von einem qualifizierten Fachmann vorgenommen werden!

Baubereitschaft für die Montage: eingebaute Fenster

### KONTROLLE:

- Vor der Montage empfehlen wir, alle Teile bei der Warenlieferung zu kontrollieren, um möglichen Problemen vorzubeugen. Eventuelle Mängel, bzw. Bemerkungen bezüglich der Montage oder der eigentlichen Jalousie teilen Sie bitte dem Hersteller mit.

### MONTAGEWERKZEUGE:

1. Bandmaß
2. Libelle
3. Bleistift
4. Hammer
5. Elektrische Bohrmaschine und Bohrer entsprechend des Untergrundes
6. Akkubohrer
7. Magnetaufsatz
8. Bits PZ2, PH2, Magnetaufsatz für Sechskantkopf 8 und 10
9. Dübel Durchmesser 10, Schraube 5x60 mm
10. Purenit-Schraube 4 x 15 mm
11. Schraube für die Gründungsleiste 3 x 15 mm

### Empfehlung:

Purenit soll vor dem Auftragen des Fassadenputzes mit Durchdringung behandelt werden (wir empfehlen die Durchdringungen wie Stavlep u. ä.).

**Zur Montage notwendige Werkzeuge:**

1. Bandmaß
2. Libelle
3. Bleistift
4. Hammer
5. Elektrische Bohrmaschine und Bohrer entsprechend des Untergrundes
6. Akkubohrer
7. Magnetaufsatz
8. Bits PZ2, PH2, Magnetaufsatz für Sechskantkopf 8 und 10
9. Dübel Durchmesser 10, Schraube 5x60 mm
10. Purenit-Schraube 4 x 15 mm
11. Schraube für die Gründungsleiste 3 x 15 mm

**Standardmontage:**

Das System ist so vorbereitet, dass wir mit dem Gründungsprofil (und der darin eingelegten Dämmung) 30 mm des Fensterrahmens von der oberen Seite überdecken. Mit der Dämmleibung überdecken wir auch 30 mm auf beiden Seiten. Auf die Dämmleibung kommen die Spachtelmasse, die Armierung und der Putz hinzu, entsprechend dem gewählten System.

**Vorgehen bei der Montage:****1. Vorbereitung**

Die Purenit-Unterputzkästen und die Dämmleibungen werden Ihnen in einer Schrumpffolie verpackt geliefert. Sie sind mit der Position-Nummer entsprechend Ihrer Bestellung gekennzeichnet. Die Montagekonsole und sonstige Montagekomponenten werden in einer Kartonverpackung geliefert.

Nach dem Auspacken kontrollieren Sie die Maße und von der hinteren Seite des Kastens nehmen Sie das Gründungsprofil ab und bereiten für die Montage vor.

**2. Montage des Gründungsprofils**

Legen Sie das Profil an den Fensterrahmen so an, dass die längere Seite (30 mm) des U-Profiles der oberen Außenkante des Fensterrahmens folgt. Von jeder Seite sollte das Gründungsprofil einen Raum von 15 mm haben. In dieser Position schrauben Sie das Gründungsprofil an den Fensterrahmen an.

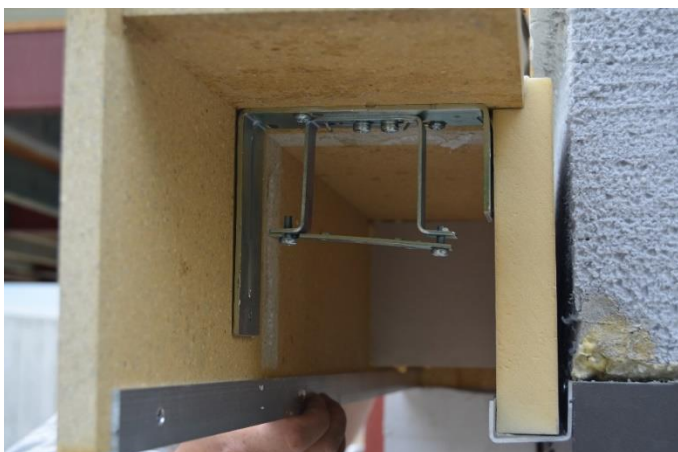


Gültigkeit der Anleitung ab dem 14.7.2023

3



- Wir setzen den Purenit-Kasten auf die Gründungsleiste auf und mithilfe der Libelle gleichen wir ihn so aus, dass er sich in vertikaler Ebene befindet.



Gültigkeit der Anleitung ab dem 14.7.2023

4

4. Wir verankern den Kasten mithilfe der Montagekonsolen.
- Zuerst verankern wir die Konsole mithilfe eines Dübels und einer Schraube in das Mauerwerk.



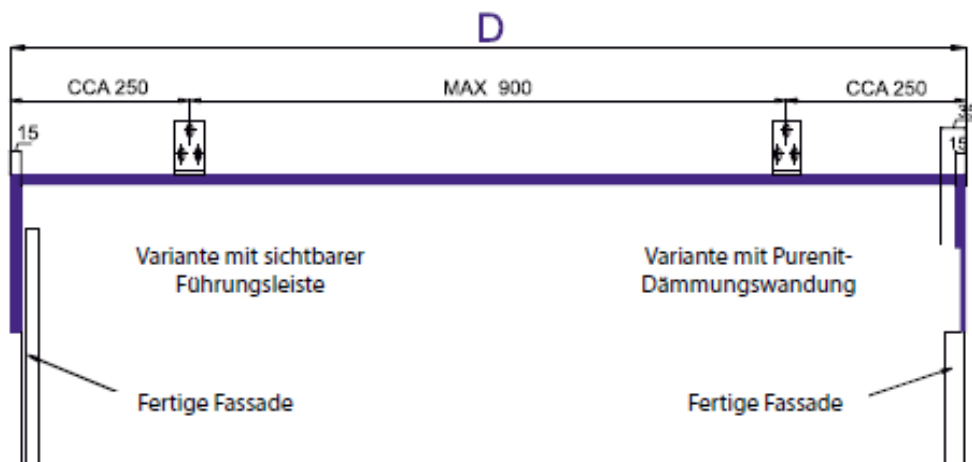


- Wir gleichen den Kasten so aus, dass er sich genau vertikal zu einer horizontalen Ebene befindet.
- Anschließend verankern wir mithilfe von Schrauben die Konsole in den Kasten.
- Es wird empfohlen, unter den Fuß der Konsole eine Purenit-Unterlage zur Unterbrechung der Wärmebrücke einzulegen.



Wir positionieren die Konsole jeweils 250 mm von jedem Rand, die weiteren bringen wir gleichmäßig 500 – 600 mm voneinander an.

## LÄNGSSCHNITT DURCH DEN KASTEN (empfohlene Mindest-Anzahl der Halter)



\* Die Buchse der Führungsleiste und die Führungsleiste bestellen Sie gleichzeitig mit der Außenjalousie.

Grenzmaße der Kästen				
Länge des Kastens D		Maß A	Maß C	Maß B
Min.	Max. in einem Stück *	Max.	Max.	Max.
450 mm	3500 mm	600 mm	600 mm	400 mm

\* Über 3500 mm lange Kästen werden aus mehreren Stücken zusammengesetzt – siehe gerade Verbindung von Kästen und eckige Gruppen



5. Mithilfe der Libelle kontrollieren wir die Ebenheit des Kastens.



6. Der letzte Schritt der Montage besteht im Durchziehen des Anschlusskabels der Jalousie in den Raum des Kastens.
- Mit einem Holz- oder Eisenbohrer mit einem Durchmesser von 10 mm bohren wir eine Öffnung in dem Raum, wo der Motor der Außenjalousie positioniert werden soll. Durch diese Öffnung ziehen wir das Kabel in den Innenraum des Kastens durch.



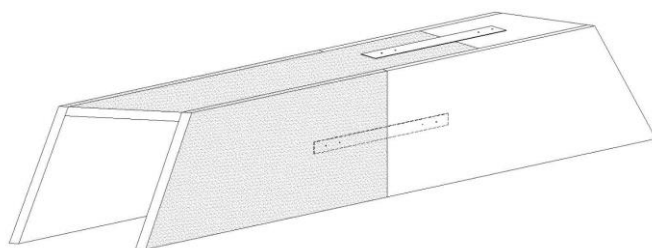
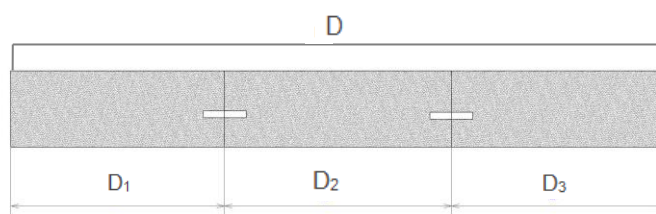


**Empfehlung: Purenit soll vor dem Auftragen des Fassadenputzes mit einer Durchdringung für nicht saugfähige Oberflächen behandelt werden!!!**

**Während der Montage nehmen Sie aus dem Kasten nicht die Innen-Aussteifungen heraus! Sie dürfen erst nach der Einarbeitung des Kastens in die Fassade bei der Montage der Außenjalousien entfernt werden.**

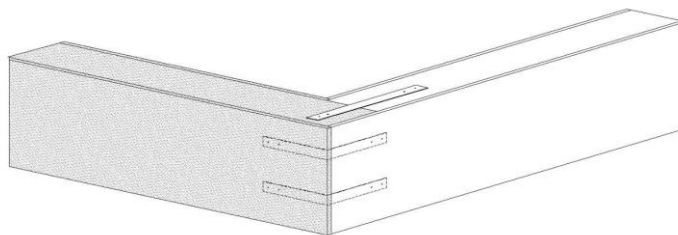
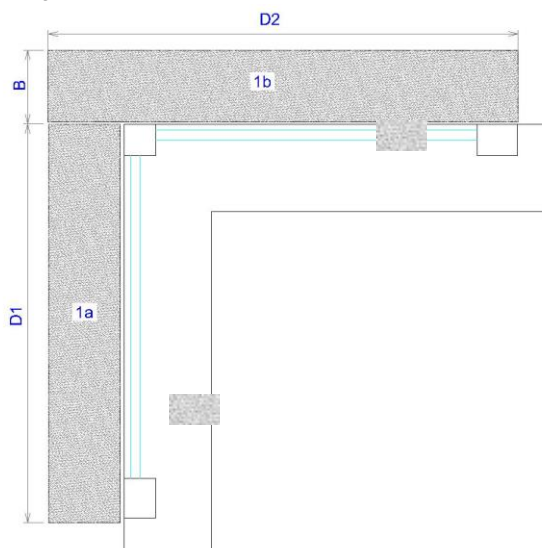
## Gruppen und Verbindung von Kästen

Ist der Kasten länger als 3 500 mm (Maße der Platte), dann wird er in zwei in der Mitte geteilten Teilen geliefert. Die Verbindung der geteilten Kästen erfolgt mithilfe eines Verbindungssatzes (Verbindungsstücke oder Winkel). Die Teilung des Kastens oder der Kasten-Gruppe können wir selbst bestimmen. In diesem Fall soll das Bestellformular um eine einfache Skizze aus der Sicht **vom Außenraum her** ergänzt werden.



## Eckgruppe

Bei der Eckgruppe geben Sie das Außenmaß der Gruppe ein und beim Bestellen ergänzen Sie das Formular um eine einfache Skizze. Die Eckgruppe wird mit einem Verbindungssatz, bestehend aus Verbindungsstücken und Winkeln, geliefert.



## Montage der Purenit-Dämmleibung (PIO):

1. Die Leibung wird in einer Schrumpffolie verpackt geliefert. Wir packen sie aus und bereiten die Montage vor.



2. Der erste Schritt besteht in der Montage von Aluminiumwinkeln auf den Rahmen. Für eine Leibung werden 2-3 verwendet, in Abhängigkeit von ihrer Länge. Den ersten Winkel positionieren wir ca. 400 mm vom Gründungsprofil, den zweiten dann ca. 300 mm von der unteren Fensterkante.

Wichtig ist, dass der Winkel so montiert ist, dass seine Wand 2 mm über den Rahmen herausragt.



3. Die Leibung legen wir an den Fensterrahmen so an, dass sie in den vorbereiteten Winkeln anliegt, und verankern sie mit Holzschrauben. Wir verankern das Gehäuse der Leibung im Inneren des Kastens und die eigentliche Leibung über die Winkel.



Gültigkeit der Anleitung ab dem 14.7.2023

## Montage der Jalousie in den Purenit-Unterputzkasten:

1. Die Anordnung der Jalousiehalter ist so zu wählen, dass sie nicht in die Tex-Bänder eingreifen (Mindest-Abstand vom Lager 100 mm). Jetzt sollen die Jalousiehalter montiert werden. Die Montage erfolgt mithilfe von Purenit-Schrauben 4x 15 mm.



2. Die Jalousie ist in die Hülzen in den Haltern einzuschieben und zu sichern.
3. Der Elektromotor ist entsprechend dem Typ und nach der Betriebsanleitung anzuschließen.
4. Jetzt sollen die Führungsleisten montiert werden. Die Führungsleiste für die Unterputz-Buchse ist geteilt. Der kürzere Teil soll sich oben befinden.  
Wir fahren die Jalousie ca. 20 cm unter die Kante des Kastens herunter. Die Lenker der Lamellen schieben wir in die Leiste ein, die Leiste schieben wir nach oben und setzen in die Buchse ein. Anschließend verankern wir die Führungsleiste mithilfe von geeigneten Versenkschrauben in der Buchse.
5. Wir kontrollieren den Gang der Jalousie, ggf. passen wir die Endpositionen an.

## Bedingungen der Installation:

- Wir stellen die Purenit-Kästen mit einer Toleranz von +/- 3mm her.
- Das gesamte System von Purenit-Kästen soll spätestens innerhalb von 30 Tagen nach ihrer Montage in die Wärmedämmung eingearbeitet werden.
- Die Polystyrol-Streben im Kasten sollen im Innenraum des Kastens bis zum Zeitpunkt einer vollkommenen Einarbeitung in den Fassadenputz bleiben. Sie werden erst bei der Montage der Außenjalousien herausgenommen.
- Vor der Einarbeitung der Kästen in den Fassadenputz soll die Vorderseite des Kastens mit einer Durchdringung für nicht saugfähige Oberflächen behandelt werden oder sie soll mit einer Kontaktbrücke versehen werden.
- Die Eigenschaften des Systems der Purenit-Kästen sind in den technischen Blättern zum Material Purenit und PIR deklariert, die Sie auf den Seiten [www.puren.cz](http://www.puren.cz) herunterladen können.
- Bei einer Verletzung von oben angeführten Bedingungen können die Produkte nicht beanstandet werden.